



# LAPTOP REVIVE

*van E-waste naar Edu-kracht*

---

## Handboek Laptop Revivers

versie 1.5 d.d. 29 maart 2026



---

| email: [info@laptoprevive.nl](mailto:info@laptoprevive.nl) |

*Laptop Revive stelt zich ten doel ongebruikte laptops weer bruikbaar te maken door er Linux op te installeren en deze gratis ter beschikking te stellen aan leerlingen en studenten die niet in staat zijn een laptop voor hun studie aan te schaffen. Laptop Revive werkt hiertoe samen met Humanitas, de Nederlandse Linux Gebruikersgroep en BuurtLinux.*



# LAPTOP REVIVE

*Oude laptop? Nieuwe toekomst!*

---

## Inhoudsopgave

1 Welkom!.....	3
2 Het proces van Laptop Revive in vogelvlucht.....	4
3 Bekendheid geven aan Laptop Revive.....	7
4 Voorbereidingen.....	8
4.1 Het maken van je belangrijkste hulpmiddel: de USB-live stick.....	8
4.2 Het maken van de USB-stick voor het post-installatiescript.....	9
5 Innemen van laptops.....	11
5.1 Beoordeling op een paar belangrijke punten.....	11
5.2 Opstartmenu (BIOS / UEFI).....	11
Openen opstartmenu.....	11
Instellen via opstartmenu.....	12
5.3 Opstarten vanaf USB-live stick en testen.....	13
5.4 Aanmelden.....	13
6 Installatie van de Laptop.....	15
6.1 Wissen van de harddisk.....	15
6.2 Installatie van Linux Mint Cinnamon.....	16
6.3 Post-installatie: de laatste stappen.....	19
1. Het post-installatiescript draaien.....	19
7 Uitreiking van de laptop.....	21
Aanvraag en toewijzing.....	21
Afspraak maken.....	21
Uitreiken van de laptop.....	21
Afronding.....	21
8 Samen blijven groeien.....	23
Blijf op de hoogte via Nextcloud.....	23
Sluit je aan bij de NLLGG.....	23
Centrale administratie.....	23
Samen verbeteren.....	23
9 Aanhangsels.....	24
9.1 Hoe doe ik dat?.....	24
In de BIOS komen als er een wachtwoord op zit.....	24
Naam van de laptop veranderen.....	24
9.2 Lijst van wijzigingen in dit handboek.....	24
Versie 1.4.....	24



# LAPTOP REVIVE

*Oude laptop? Nieuwe toekomst!*

---

## 1 Welkom!

Van harte welkom bij onze organisatie! Wat mooi dat je de keuze hebt gemaakt om je tijd, energie en vaardigheden in te zetten voor anderen. Je bent nu onderdeel van een betrokken en bevolgen community, waarin welzijn, ecologie en open source en open standaarden centraal staan.

Onze missie is helder: **ongebruikte laptops een tweede leven geven**, zodat ze weer kunnen worden ingezet door studenten en leerlingen die anders geen toegang zouden hebben tot een eigen laptop. Samen zorgen we ervoor dat geschikte laptops worden **ingenomen**, er **Linux Mint Cinnamon** op wordt geïnstalleerd, en uiteindelijk **uitgereikt** aan nieuwe gebruikers. Zo verkleinen we samen de digitale kloof én dragen we bij aan een duurzamere samenleving en bevorderen we het gebruik van Open Source en open standaarden.

Als vrijwilliger (**Laptop Reviver**) speel je hierbij een onmisbare rol. Jij bent het gezicht en de kracht achter deze beweging: je helpt laptops verzamelen, je maakt ze weer klaar voor gebruik (met behulp van Linux en open source-software), en je overhandigt ze aan de mensen die ze het hardst nodig hebben.

Je staat er natuurlijk niet alleen voor. **De centrale organisatie ondersteunt en coördineert het proces**: van administratie tot logistiek, van communicatie tot planning. Tegelijkertijd vinden we het belangrijk dat jij als Laptop Reviver gehoord wordt en invloed hebt. Samen blijven we verbeteren en groeien, in de geest van open source: transparant, samenwerkend en steeds in beweging.

In dit handboek vind je praktische informatie, afspraken en tips om je werk goed en met plezier te kunnen doen. Maar bovenal willen we je inspireren en uitnodigen om je eigen bijdrage te ontdekken en vorm te geven.

Iedere Laptop Reviver heeft daarnaast een persoonlijk account op [nextcloud.xloof.nl](https://nextcloud.xloof.nl). Hier vind je alle belangrijke documentatie, scripts, handleidingen en andere hulpmiddelen die je nodig hebt om je werk goed uit te voeren. Deze omgeving is speciaal ingericht om jou als vrijwilliger te ondersteunen en up-to-date te houden. Neem vooral regelmatig een kijkje — zo ben je altijd goed voorbereid en kun je makkelijk terugvinden wat je nodig hebt.

Daarnaast is er een gezamenlijke **MatterMost omgeving** en **Signal-groep** waarin alle Laptop Revivers en de centrale organisatie met elkaar kunnen communiceren. Hier kun je snel vragen stellen, ervaringen delen of elkaar op de hoogte houden van nieuwe ontwikkelingen. Zo blijf je altijd **verbonden** met de rest van de community.

We hopen dat je mooie ervaringen opdoet, nieuwe mensen ontmoet en trots kunt zijn op wat je samen met anderen bereikt.

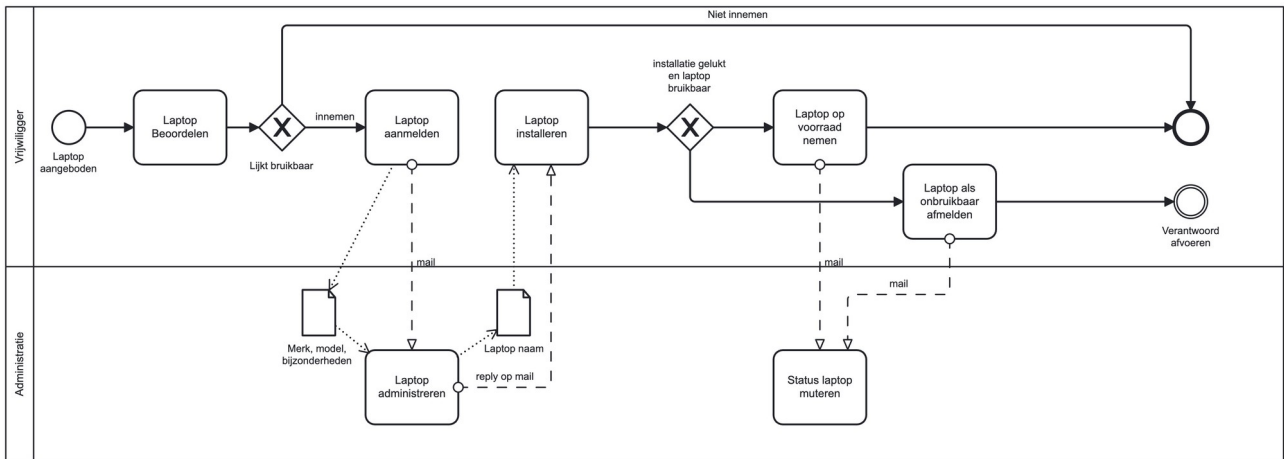
Nogmaals: welkom! We kijken ernaar uit om samen met jou laptops én levens een nieuw begin te geven.



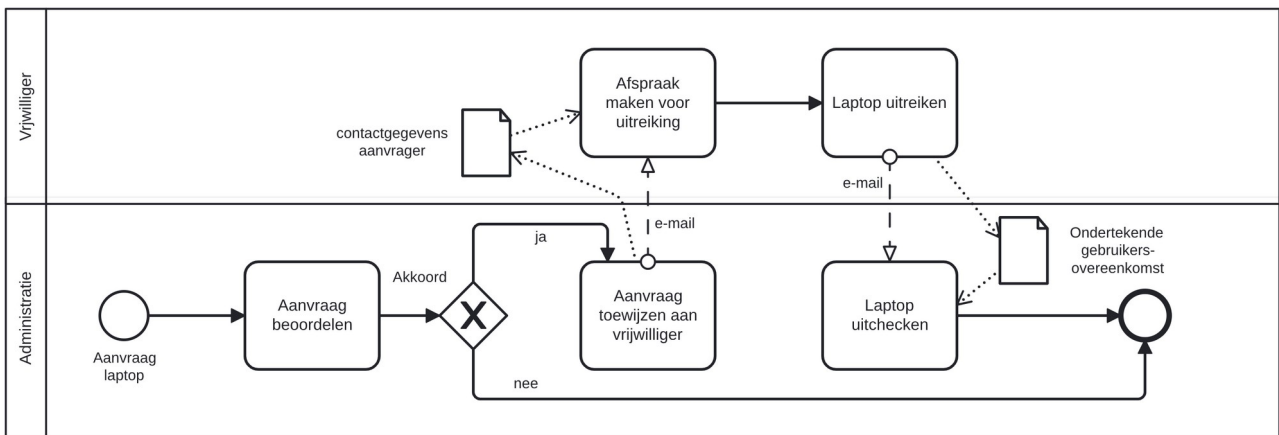
# LAPTOP REVIVE

*Oude laptop? Nieuwe toekomst!*

## 2 Het proces van Laptop Revive in vogelvlucht



Afbeelding 1: Ontvangen van laptop



Afbeelding 2: Uitreiken van laptop

Om laptops een tweede leven te geven, werken we volgens een **helder en gestroomlijnd** proces. Dit proces bestaat uit drie hoofdtaken, uitgevoerd door jou als Laptop Reviver, ondersteund door de centrale administratie.

### 1. Beoordelen en innemen

Wanneer een laptop wordt aangeboden, beoordeel je eerst of deze op het eerste gezicht geschikt lijkt om opnieuw te gebruiken. Alleen laptops die bruikbaar lijken, worden ingenomen. Laptops die niet geschikt zijn, worden direct geweigerd en dus niet verder verwerkt.



# LAPTOP REVIVE

*Oude laptop? Nieuwe toekomst!*

---

## 2. Aanmelden en installeren

Na inname meld je de per mail laptop aan bij de centrale administratie (info@laptoprevive.nl), die de gegevens zoals merk, model, serienummer en bijzonderheden registreert. Van de centrale administratie krijg je, als reply op jouw mail, de naam van de laptop door. De naam bestaat uit LR plus een volgnummer. Vervolgens **wis** je de harde schijf, installeer je **Linux Mint Cinnamon** en maak je de laptop volledig klaar voor gebruik.

## 3. Op voorraad nemen, toewijzen en uitreiken

Als het wissen van de harde schijf, de laptop installatie geslaagd is en de laptop functioneert, meld je dat aan de centrale administratie. Daarmee wordt hij op **voorraad** genomen. De centrale administratie wijst de laptop vervolgens op enig moment toe aan een student of leerling bij jou in de buurt. Jij als Laptop Reviver bent degene die de laptop uiteindelijk uitreikt aan de nieuwe gebruiker. Mocht een laptop tijdens de installatie of controle alsnog ongeschikt blijken, dan wordt hij verantwoord afgevoerd.

De **centrale administratie** speelt bij alles een ondersteunende en **coördinerende rol**. Zij zorgen voor de registratie, het bijhouden van de voorraad, de toewijzing van laptops en het communiceren van de status. Ook bewaakt zij de kwaliteit en zorgen voor een transparante en zorgvuldige administratie. De centrale administratie is er ter **ondersteuning** van de Laptop Revivers. Heb jij als Laptop Reviver voorstellen om het proces te verbeteren, dan wordt daar altijd serieus naar gekeken. Laptop Revivers en administratie vormen immers samen de community!

In de volgende hoofdstukken lichten we elke stap van dit proces uitgebreid toe. Zo weet je precies wat je kunt verwachten en hoe je je werk goed en met plezier kunt uitvoeren.



# LAPTOP REVIVE

*Oude laptop? Nieuwe toekomst!*

---

## 3 Bekendheid geven aan Laptop Revive

Als Laptop Reviver ben je niet alleen een onmisbare schakel in het verwerken en uitreiken van laptops, maar ook een belangrijk gezicht van Laptop Revive in jouw eigen omgeving. Door ruchtbaarheid te geven aan ons initiatief, kunnen we samen meer laptops inzamelen en nog meer studenten en leerlingen helpen.

Er zijn veel manieren waarop je lokaal aandacht kunt vragen:

- **Plaatselijke media**  
Overweeg om een bericht te laten plaatsen in het "**plaatselijk sufferdje**" (de lokale krant of wijkkrant). Vaak zijn redacties op zoek naar positieve, maatschappelijke verhalen en geven ze graag ruimte aan lokale initiatieven.
- **Social media en buurtapps**  
Deel het verhaal van Laptop Revive op je eigen **social media** of via buurtplatforms zoals Nextdoor of lokale Facebookgroepen. Mensen in je omgeving zijn vaak meer bereid te helpen dan je denkt.
- **Netwerk en mond-tot-mondreclame**  
Vertel familie, vrienden, burens, collega's en verenigingen over je werk bij Laptop Revive. Ook **mond-tot-mondreclame** kan verrassend veel effect hebben.
- **Informatiebijeenkomsten of markten**  
Soms zijn er **lokale bijeenkomsten** of markten waar maatschappelijke initiatieven zich kunnen presenteren. Informeer bij de gemeente of wijkorganisaties naar de mogelijkheden.

De centrale administratie ondersteunt je hierbij. Er is kant-en-klaar materiaal beschikbaar, zoals flyers, posters, voorbeeldteksten en logo's. Zo kun je op een herkenbare en professionele manier naar buiten treden, zonder dat je zelf iets hoeft op te maken of te bedenken.

Heb je zelf ideeën of wil je advies over hoe je Laptop Revive lokaal kunt promoten? Laat het ons weten! Samen zorgen we ervoor dat zoveel mogelijk mensen de kans krijgen om hun oude laptops een nieuw leven te geven — en om studenten en leerlingen een steuntje in de rug te bieden.

Naast het inzamelen van laptops kun je ook helpen om **nieuwe Laptop Revivers** te werven. Vertel tijdens gesprekken, bijeenkomsten of in je buurt hoe leuk en waardevol het is om mee te doen. Vaak werkt persoonlijk enthousiasme aanstekelijk: mensen worden sneller enthousiast als ze jouw positieve ervaringen horen.

Zo kun je samen met ons de community verder laten groeien en ervoor zorgen dat nog meer laptops én mensen een tweede kans krijgen. Want gemotiveerde Laptop Revivers zijn altijd welkom!



# LAPTOP REVIVE

*Oude laptop? Nieuwe toekomst!*

---

## 4 Voorbereidingen

### 4.1 Het maken van je belangrijkste hulpmiddel: de USB-live stick

Voordat je aan de slag kunt met het installeren van laptops, heb je één heel belangrijk hulpmiddel nodig: een **USB-live stick** met Linux Mint Cinnamon. Met deze stick kun je laptops opstarten en het besturingssysteem installeren, ook als er geen werkend systeem meer aanwezig is.

Het maken van zo'n stick is gelukkig eenvoudig. Je hebt hiervoor nodig:

- Een lege USB-stick van **minimaal 4 GB** (de ISO van Linux Mint Cinnamon is ongeveer 2,8 GB, dus 4 GB is ruim voldoende).
- Een werkende computer (Windows, macOS of Linux).
- Het installatiebestand (ISO) van Linux Mint Cinnamon.

#### Zo maak je de stick:

1. Download de nieuwste ISO van Linux Mint Cinnamon (<https://www.linuxmint.com/download.php>).
2. Gebruik een programma om de ISO op de USB-stick te zetten.
  - Op **Linux Mint** zelf kun je de ingebouwde **Schijfkopieschrijver** gebruiken. Deze vind je eenvoudig in het menu (zoek op "Schijfkopieschrijver" of "USB Image Writer").
  - Op **Windows, macOS of andere Linux-distributies** kun je bijvoorbeeld *balenaEtcher* (voor Windows, macOS en Linux) of *Rufus* (voor Windows) gebruiken.
3. Selecteer de ISO en de USB-stick in het programma.
4. Volg de stappen in het programma; meestal is het een kwestie van klikken op *Schrijf, Flash* of *Start*.
5. Na afloop is je USB-live stick klaar voor gebruik.

**Let op:** De USB-stick wordt tijdens dit proces volledig gewist. Zorg dus dat er geen belangrijke bestanden meer op staan.

Met deze stick kun je laptops eenvoudig opstarten en Linux Mint Cinnamon installeren. Het is je belangrijkste gereedschap als Laptop Reviver: hiermee geef je laptops een tweede leven!



# LAPTOP REVIVE

*Oude laptop? Nieuwe toekomst!*

Heb je hulp nodig bij het maken van de stick? De centrale administratie helpt je graag verder. Er is ook materiaal beschikbaar, zoals een uitgebreide handleiding met afbeeldingen en uitleg per besturingssysteem.

## 4.2 Het maken van de USB-stick voor het post-installatiescript

Naast de USB-live stick met Linux Mint heb je ook een tweede USB-stick nodig: de **post-installatiestick**. Deze gebruik je om extra configuraties en instellingen toe te passen nadat Linux Mint is geïnstalleerd.

Het maken van deze stick is eenvoudig en kan ook vanuit een laptop die is opgestart met de Linux Mint live USB.

### Benodigheden:

- Een USB-stick met minimaal 1 GB vrije ruimte (meer is niet nodig).

### Stappen:

#### 1. Download de bestanden van Nextcloud

- Ga naar [nextcloud.xloof.nl](https://nextcloud.xloof.nl) en log in met je account.
- Navigeer naar de map “**Laptop Revive**” dat kan via deze link <https://nextcloud.xloof.nl/index.php/f/820882> en selecteer de map “**USB-stick Post installatie script (Cinnamon)**”.
- Download deze map als **zipbestand**, dit kan via de 3 puntjes rechts van de regel (hamburgermenu) en kies direct de USB-stick als opslaglocatie.

#### 2. Pak het zipbestand uit

- Ga via de bestandsbeheerder (*Nemo*) naar de USB-stick.
- Klik met de rechtermuisknop op het zipbestand en kies “**Hier uitpakken**” (of “Extract Here”).
- Op de USB-stick staat nu een map met de naam “**USB-stick Post installatie script (Cinnamon)**”.

Na deze stap is het script klaar voor gebruik tijdens de post-installatie van Linux Mint. Je post-installatiestick is nu volledig gereed, zonder dat je een terminal hoeft te openen!

In het volgende hoofdstuk gaan we verder met het innemen van laptops.



# LAPTOP REVIVE

*Oude laptop? Nieuwe toekomst!*

## 5 Innemen van laptops

Het innemen van een laptop is de eerste stap om hem een tweede leven te geven. In dit stadium beslis je of een laptop bruikbaar is en dus kan worden ingenomen voor verdere verwerking.

### 5.1 Beoordeling op een paar belangrijke punten

- **Uiterlijk en staat**  
Kijk of de laptop er netjes uitziet. Is de behuizing heel? Werken de scharnieren? Zitten er geen grote scheuren of ernstige beschadigingen op het scherm of toetsenbord? Kleine krasjes of gebruikssporen zijn geen probleem — het gaat erom dat de laptop functioneel in orde is.
- **Lader aanwezig en passend**  
Controleer of de juiste lader erbij zit en of deze goed werkt. Zonder werkende lader kunnen we de laptop niet klaarmaken voor een nieuwe gebruiker.
- **Accu**  
Een defecte accu is geen probleem, zolang de laptop goed werkt op netstroom. Veel van onze gebruikers zullen de laptop vooral aangesloten gebruiken.

### 5.2 Opstartmenu (BIOS / UEFI)

Om goed te beoordelen of de laptop nog werkt, start je deze bij voorkeur op vanaf de **USB-live stick** met Linux Mint Cinnamon. Daarvoor is het nodig dat de laptop niet van de interne opslag opstart, maar van die USB-stick. Dat gaat via het **opstartmenu (boot menu)**.

#### Openen opstartmenu

Bij het aanzetten moet je meestal op een speciale toets drukken om het opstartmenu te openen en te kiezen voor opstarten vanaf USB. Hieronder zie je de meest gebruikte toetsen per merk:

Merk	Toets voor boot menu
Acer	F12 of F2
Apple	Macbook Air/Pro: ALT ingedrukt houden, aanzetten, probeer eerst de linker UEFI. Of druk direct na het aanzetten op "ALT/Option -R". Er komt dan een scherm met opstartdevices in beeld. Kies de drive met het USB logo. Is alleen een lokale harde schijf zichtbaar, dan wordt de USB stick niet herkend als opstartschijf.
Asus	Esc of F8
Benq	F9



# LAPTOP REVIVE

*Oude laptop? Nieuwe toekomst!*

Merk	Toets voor boot menu
Dell	F12
Emachines	F12
Founder	F12
Fujitsu	F12
Gateway	F12
Gigabyte	F12
Hasee	F12
Haier	F12
HP	Esc of F9
Lenovo	F12 (soms Enter of F1 eerst) (Thinkpad = fn+F2 snel ombeurten tappen) of novo button ingedrukt houden. Bij uitzondering pin in gaatje aan zijkant duwen.
Medion	F2
MSI	F11
Peaq	F2
Samsung	Esc of F12 of F2
Sony	Als er een ASSIST-toets is: zet laptop uit, daarna ASSIST ingedrukt houden tot bootmenu komt. Zonder ASSIST-toets: Esc
Toshiba	F12
Tsinghua Tongfang	F12

## Instellen via opstartmenu

Instellen van de hardware is voor elke fabrikant en vaak ook voor elk type anders. Lees dus goed wat er op elk scherm staat. Voor het opstarten van USB-stick en het installeren van Linux Mint kunnen de volgende instellingen belangrijk zijn. Niet elke instelling komt op elke laptop voor.

- **Boot device:** zorg dat het systeem als eerste probeert op te starten van USB, en daarna pas vanaf de interne SSD of HDD. Houd er rekening mee dan de USB-optie bij sommige systemen alleen zichtbaar is als er ook echt een USB-stick in zit. Na installatie mag de HDD/SSD waar Linux Mint op staat evt. op de eerste plaats worden gezet.
- **UEFI:** enable (kan ook zijn: **Legacy:** disable)
- **Secure boot:** disable
- **TPM:** disable
- **Fastboot:** disable (als alles klaar is mag deze eventueel weer aan)
- **SATA** (heet ook "**SATA Controller mode**" of "**SATA Mode Selection**"): AHCI



# LAPTOP REVIVE

*Oude laptop? Nieuwe toekomst!*

---

Als je de AHCI-instelling in de BIOS niet ziet staan, moet je soms op de verborgen toetsencombinatie Ctrl+S drukken in het 'Main' of 'Configuration' tabblad om extra opties zichtbaar te maken.

Als je vermoedt dat er iets defect is, dan kun je de zelftest gebruiken als die ergens in het menu staat.

Er zijn laptops waar bv. touchpad of USB-aansluitingen kunnen worden aan- of uitgezet. Controleer dat, als er iets niet werkt.

Als alles goed is ingesteld, sluit dan het opstartmenu.

## 5.3 Opstarten vanaf USB-live stick en testen

De laptop start van de USB-stick en Linux Mint wordt actief. Als dit lukt en je een werkend beeld hebt, weet je dat de hardware (scherm, toetsenbord, geheugen, enz.) in principe functioneert. Als je in de gelegenheid bent, kun je de laptop verbinden met WiFi en een filmpje van het internet afspelen. De laptop moet een filmpje vloeiend en zonder problemen afspelen.

Laptops die aan deze criteria voldoen, neem je in. Ze gaan verder in het proces: aanmelden, installeren en klaarmaken voor uitreiking.

Laptops die niet aan de minimale eisen voldoen (bijvoorbeeld zwaar beschadigd, geen passende lader of helemaal niet opstartbaar, zelfs niet vanaf de USB-stick), of die een internetfilmpje niet vloeiend afspeelt neem je **niet in**. Deze laptops worden niet verder verwerkt of opgeslagen.

Als je twijfelt over de staat van een laptop, overleg dan altijd met de centrale administratie. Samen kunnen we beoordelen of het zinvol is om de laptop toch in te nemen of niet.

## 5.4 Aanmelden

Zodra je de laptop hebt ingenomen en gecontroleerd, is de volgende stap het **aanmelden** bij de centrale administratie. Dit zorgt ervoor dat de laptop wordt geregistreerd en een unieke naam krijgt, zodat hij gevolgd kan worden in het proces.

Omdat je de laptop al hebt opgestart vanaf de **USB-live stick**, kun je gemakkelijk de technische gegevens opvragen. Dit doe je als volgt:

1. Open een **terminal** door tegelijk op `Ctrl + ALT + T` te drukken.
2. Typ het volgende commando in en druk op Enter:  

```
sudo dmidecode -t system
```
3. Je ziet nu een overzicht met belangrijke systeeminformatie, waaronder:



# LAPTOP REVIVE

*Oude laptop? Nieuwe toekomst!*

---

- **Manufacturer** (fabrikant, bijvoorbeeld Dell, Lenovo, HP)
- **Product Name** (model)
- **Serial Number**

Deze gegevens neem je op in de e-mail die je stuurt naar de centrale administratie (info@laptoprevive.nl). Vermeld daarnaast eventuele bijzonderheden (bijvoorbeeld: "lichte kras op de deksel", "accu defect maar werkt goed op netstroom").

Na je aanmelding ontvang je per reply de **laptopnaam**, die altijd begint met "LR" (voor Laptop Revive) en een volgnummer. Bijvoorbeeld: LR00023. Deze naam gebruik je in de verdere communicatie en tijdens de installatie.

## **Waarom is aanmelden belangrijk?**

- De centrale administratie houdt zo **overzicht** over alle laptops in omloop.
- Het voorkomt verwarring tussen verschillende apparaten.
- Het zorgt voor een **transparante, zorgvuldige administratie**.

Na het ontvangen van de laptopnaam kun je beginnen met de installatie van Linux Mint Cinnamon. In het volgende hoofdstuk leggen we precies uit hoe je dat doet.



# LAPTOP REVIVE

*Oude laptop? Nieuwe toekomst!*

---

## 6 Installatie van de Laptop

Na de inname en aanmelding van de laptop is het tijd om **Linux Mint Cinnamon te** installeren. Deze stap is vrij eenvoudig en volgt een duidelijk pad. De installatie van een Laptop Revive laptop bestaat uit drie stappen:

1. Het wissen van de harddisk
2. De installatie van Linux Mint Cinnamon
3. Het aanbrengen van de specifieke Laptop Revive instellingen.

### 6.1 Wissen van de harddisk

Een belangrijk onderdeel van de installatie is het wissen van de harddisk. Het enkel installeren van Linux Mint verwijdert niet alle gegevens van de harde schijf. Voor een digitaal forensisch specialist blijft het mogelijk een deel van de gegevens op de harde schijf weer leesbaar te maken. Hoewel het risico in de context van Laptop Revive minimaal is, zal de impact van een gebeurtenis waarbij gevoelige informatie van een Laptop Revive laptop wordt gehaald, het imago van onze community ernstig schaden. Vandaar dat we dit risico (bijna) geheel wegnemen door de harde schijf te wissen met het programma **nwipe**. **Houdt er rekening mee dat het wissen van de harddisk een langdurig proces is, dat meestal minstens een uur duurt, soms wel meer dan 10 uur. Zet de laptop dus ergens neer waar je er geen last van hebt en waar hij voortdurend aan de lader kan blijven staan.**

#### Stappen voor wissen van de harddisk

1. **Start op vanaf de live USB-stick**
  - Plaats de live USB-stick met Linux Mint Cinnamon in de laptop.
  - Zet de laptop aan en kies voor opstarten vanaf USB (zie eerdere uitleg over bootmenu in hoofdstuk 5).
2. **Verbind met internet**
  - Zodra Linux Mint is opgestart (live omgeving), verbind je met een wifi-netwerk.
  - Klik op het netwerkkicoontje rechts onderin en selecteer je wifi-netwerk
3. **Installeer nwipe**
  - Open een **terminal** door tegelijk op `Ctrl + ALT + T` te drukken



# LAPTOP REVIVE

*Oude laptop? Nieuwe toekomst!*

- Type in de terminal:

```
sudo apt install nwipe
```

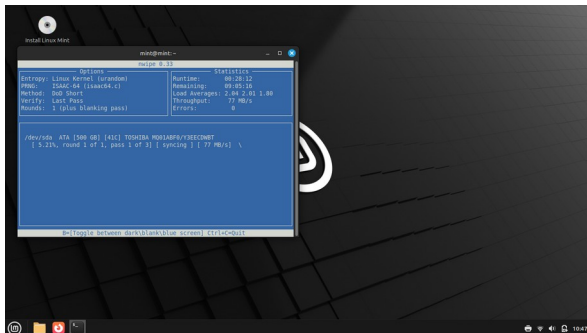
## 4. Voer nwipe uit

- Type in de terminal:

```
sudo nwipe
```

## 5. Kies de harde schijf en start nwipe

- Kies met de pijltjestoetsen de te wissen harde schijf
- Selecteer deze met de spatiebalk
- druk op s en daarna S om het wissen te starten



Na afloop (wat dus best lang kan duren) van het wissen druk je op Enter. Er volgt een kort rapport.

## 6.2 Installatie van Linux Mint Cinnamon

### Stappen voor de installatie:

Stappen 1 en 2 kunnen natuurlijk worden overgeslagen als je direct gaat installeren ná het wissen.

#### 1. Start op vanaf de live USB-stick

- Plaats de live USB-stick met Linux Mint Cinnamon in de laptop.
- Zet de laptop aan en kies voor opstarten vanaf USB (zie eerdere uitleg over bootmenu).

#### 2. Verbind met internet

- Zodra Linux Mint is opgestart (live omgeving), verbind je met een wifi-netwerk.
- Klik op het netwerkkicoontje rechts onderin en selecteer je wifi-netwerk

#### 3. Start de installatie



# LAPTOP REVIVE

*Oude laptop? Nieuwe toekomst!*

---

- Dubbelklik op het pictogram "**Install Linux Mint**" op het bureaublad.

## 4. Kies de installatietaal

- De installatietaal is altijd Nederlands

## 5. Toetsenbordindeling

- Kies als toetsenbordindeling:
  - in het linkerpaneel "**English(US)**"
  - in het rechterpaneel "**US International (met AltGr dode toetsen)**", zodat accenten via AltGr werken.

## 1. Multimedia-codecs

- Vink aan dat je de multimedia-codecs wilt installeren.

## 6. Installatietype

- Kies voor "**Wis schijf en installeer Linux Mint**" (alle gegevens op de schijf worden overschreven).
- Als de laptop meerdere schijven heeft (bv. een kleine SSD en een grote ouderwetse HDD) vraag dan advies. Een manier die kan werken is "/" en "/efi" op SSD en "/home" op de HDD, maar dat moet maar net passen; het hangt sterk af van de grootte van de SSD en HDD.

## 7. Waar bevindt u zich

- Amsterdam (staat meestal al goed)

## 8. Wie bent u

- Eerste vakje "Uw naam" mag leeg blijven
- Geef de laptop als naam: **LR[99999]** (dus LR plus volgnummer die je van de centrale administratie hebt gekregen).
- Stel de gebruikersnaam in op: **laptoprevive**.
- Stel het wachtwoord in op: **LaptopRevive**.
- Vink aan dat de gebruikersmap versleuteld wordt.

## 9. Voltooi de installatie

- Volg de verdere aanwijzingen op het scherm.



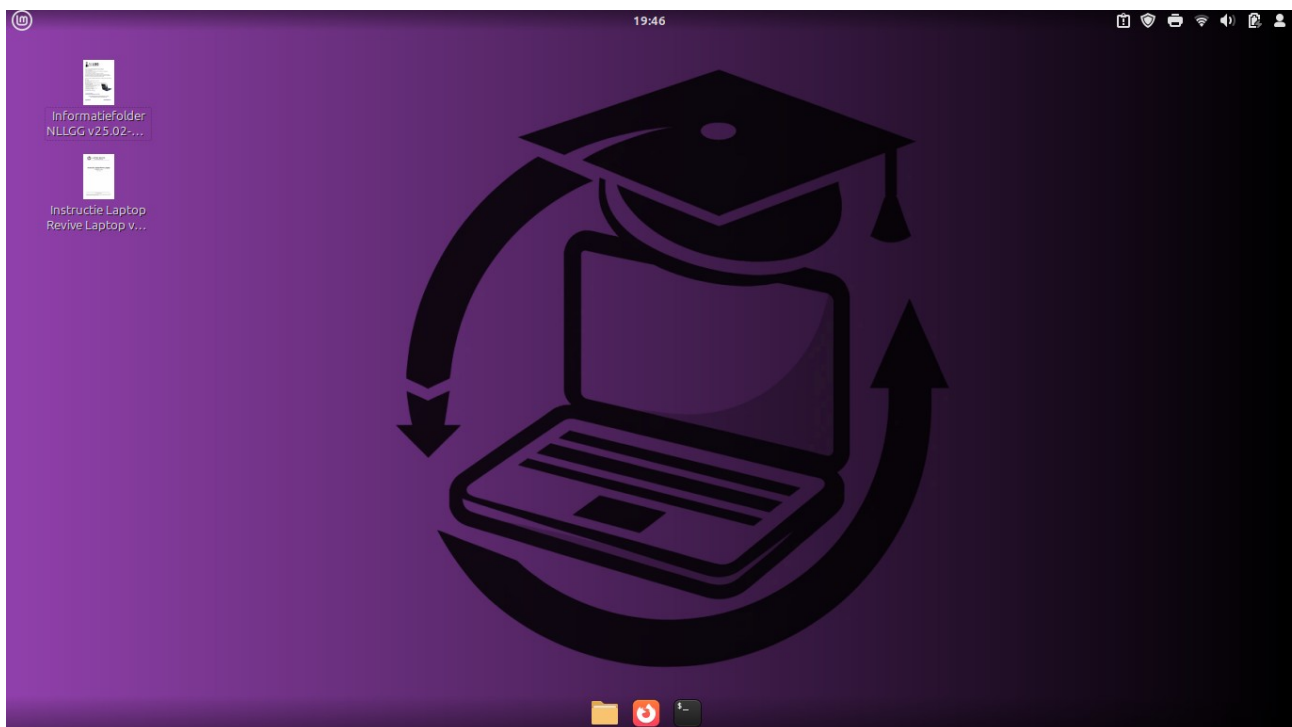
# LAPTOP REVIVE

*Oude laptop? Nieuwe toekomst!*

- Na afronden herstart je de laptop en verwijder je de USB-stick als daarom wordt gevraagd.

Na de installatie is de laptop klaar voor de **post-installatie**, waarin je het speciale script gebruikt dat je eerder op de aparte USB-stick hebt gezet.

In het volgende hoofdstuk leggen we uit hoe je dit post-installatiescript uitvoert en de laptop volledig klaar maakt voor gebruik.





# LAPTOP REVIVE

*Oude laptop? Nieuwe toekomst!*

---

## 6.3 Post-installatie: de laatste stappen

Na de installatie van Linux Mint Cinnamon is de laptop bijna klaar voor gebruik. Om hem helemaal af te maken, voer je nog een paar extra stappen uit: de **post-installatieprocedure**. Deze bestaat uit drie eenvoudige onderdelen.

### 1. Het post-installatiescript draaien

- Plaats de **post-install USB-stick** in de laptop.
- Open de map "**USB-stick Post installatie script (Cinnamon)**" op de USB-stick. Er wordt een scherm getoond met de inhoud van de USB-stick.
- Klik met de **rechtermuisknop** ergens in het venster en kies "**Openen in terminal**" in het contextmenu.
- In de terminal die opent, typ je:

```
bash lr-post-install.sh # Pas op!! Hier geen sudo gebruiken.
```

- Druk op Enter.

Het script wordt nu uitgevoerd en installeert automatisch extra pakketten, past instellingen aan én voert alle systeemupdates en upgrades uit. Ook aanpassingen die eerder handmatig gedaan moesten worden, worden automatisch uitgevoerd:

- De werkbalken transparant maken
- De profielfoto aanpassen
- De instructie op het bureaublad zetten
- Wifi-gegevens van je thuisnetwerk verwijderen (dit kan ook handmatig met script `rmwifi.sh`)

**Let op:** Dit kan even duren. Afhankelijk van de snelheid van de laptop en de internetverbinding kan dit proces tot 40 minuten duren. Wacht rustig af tot het script volledig is afgerond.

Alle output die er is worden behalve naar het scherm ook weggeschreven naar een logfile op de USB stick zodat je altijd laten kan zien wat er gebeurt is. De logfile heet dan zoiets als `lr-post-install-LR00201.log` dus per systeem een aparte logfile.

Na deze stappen is de laptop volledig klaar voor uitreiking aan een student of leerling. Hij ziet er netjes en verzorgd uit, en is voorzien van alle benodigde instellingen, updates en een herkenbare uitstraling.



# LAPTOP REVIVE

*Oude laptop? Nieuwe toekomst!*

---

Als laatste stuur je een korte e-mail met de **laptopnaam** en de melding dat hij gereed is naar **info@laptoprevive.nl**. De centrale administratie zet de laptop dan op voorraad en zorgt voor toewijzing aan een nieuwe gebruiker.



# LAPTOP REVIVE

*Oude laptop? Nieuwe toekomst!*

---

## 7 Uitreiking van de laptop

Na het klaarmaken en aanmelden van de laptop is het tijd voor de laatste en misschien wel mooiste stap: het **uitreiken aan de nieuwe gebruiker**. In dit proces werk je samen met de centrale administratie, die de aanvraag coördineert en jou ondersteunt.

### Aanvraag en toewijzing

De centrale administratie beoordeelt binnengekomen aanvragen van studenten en leerlingen. Als een aanvraag akkoord is, wordt de aanvrager per mail gevraagd meer informatie te verstrekken, zoals zijn adres en telefoonnummer. Daarna wordt de aanvraag **toegewezen** aan een Laptop Reviver, meestal iemand in de buurt van de aanvrager. Je ontvangt dan per e-mail de **contactgegevens van de aanvrager** en de **ingevulde gebruikersverklaring**.

### Afspraak maken

Met deze gegevens neem jij als Laptop Reviver contact op met de aanvrager. Je maakt een afspraak voor de uitreiking van de laptop. Dit kan bijvoorbeeld telefonisch of per e-mail, afhankelijk van wat het beste werkt voor de aanvrager.

### Uitreiken van de laptop

Bij de uitreiking:

- Overhandig je de laptop persoonlijk aan de aanvrager.
- Laat je de **gebruikersovereenkomst** ondertekenen. Deze overeenkomst ontvang je vooraf per e-mail van de centrale administratie.
- Je kunt kort uitleg geven over de laptop en bijvoorbeeld hoe hij moet worden opgeladen en opgestart.

### Afronding

Na de uitreiking:

- Scan de ondertekende gebruikersovereenkomst met een app op je telefoon (bijvoorbeeld een standaard camera-app of een speciale scan-app).
- **Tip:** Gebruik bijvoorbeeld de gratis app **Adobe Scan** (beschikbaar voor Android en iOS). Deze app is eenvoudig in gebruik, maakt automatisch een nette PDF en is gratis te downloaden.



# LAPTOP REVIVE

*Oude laptop? Nieuwe toekomst!*

---

- Stuur de scan per e-mail terug naar de centrale administratie. Geef in de mail ook door welke laptop je hebt uitgereikt (LR-nummer).
- De centrale administratie verwerkt de uitgifte en checkt de laptop definitief uit het systeem.

Na deze stap is de cirkel rond: een ongebruikte laptop heeft een nieuw leven gekregen, en een student of leerling kan verder met zijn of haar studie.

**Dank je wel!** Jouw inzet maakt een direct verschil en helpt om samen de digitale kloof te verkleinen.



# LAPTOP REVIVE

*Oude laptop? Nieuwe toekomst!*

---

## 8 Samen blijven groeien

Met dit handboek heb je alle handvatten om als Laptop Reviver aan de slag te gaan en laptops een tweede leven te geven. Maar je staat er nooit alleen voor.

### Blijf op de hoogte via Nextcloud

Op [nextcloud.xloof.nl](https://nextcloud.xloof.nl) vind je altijd de meest actuele documentatie, handleidingen, scripts en andere hulpmiddelen. Kijk hier regelmatig, zodat je altijd werkt met de nieuwste informatie.

### Sluit je aan bij de NLLGG

Je kunt voor slechts **15 euro per jaar** lid worden van de **Nederlandse Linux Gebruikers Groep (NLLGG)**. Deze vereniging zet zich in voor open source en Linux en heeft op haar **Mattermost**-omgeving SLIM een speciaal kanaal voor Laptop Revive. Zo kun je ervaringen delen met andere Laptop Revivers en gelijkgestemden ontmoeten.

### Centrale administratie

De centrale administratie is bereikbaar voor al je vragen, suggesties of hulpverzoeken. Je kunt hen altijd mailen via [info@laptoprevive.nl](mailto:info@laptoprevive.nl) of telefonisch contact opnemen via 06 40 40 46 21. Geen vraag is te klein of te groot — we helpen je graag verder.

### Samen verbeteren

Wij geloven in de kracht van samen. Daarom horen we graag jouw ideeën en ervaringen. Zie je iets dat beter kan? Heb je een nieuw idee of een slimme tip? Laat het weten! Samen met alle Laptop Revivers maken we Laptop Revive steeds sterker en toegankelijker.

**Bedankt voor jouw inzet en betrokkenheid.** Door jouw hulp verkleinen we de digitale kloof, dragen we bij aan duurzaamheid en bouwen we aan een sterke community. Samen maken we écht verschil!

**En wie weet... inspireer jij met jouw enthousiasme straks ook weer anderen om Laptop Reviver te worden. Want gemotiveerde Laptop Revivers kunnen we nooit genoeg hebben!**



# LAPTOP REVIVE

*Oude laptop? Nieuwe toekomst!*

---

## 9 Aanhangsel

### 9.1 Hoe doe ik dat?

#### In de BIOS komen als er een wachtwoord op zit

Op website <https://bios-pw.org> kun je voor sommige computermerken een code genereren waarmee je er toch in kunt komen.

Bekijk vooral deze video waarin het voorgedaan wordt: <https://www.youtube.com/watch?v=39yuWgqqf6s> NB goed opletten aan het eind van de video!

#### Naam van de laptop veranderen

Als je Linux hebt geïnstalleerd terwijl je nog geen LR-nummer had:

Open een terminalvenster met `ctrl+alt+t`

Tik in het terminalvenster:

```
sudo hostnamectl set-hostname <nieuwehostname>
```

Ook het bestand `/etc/hostname` wordt dan automagisch aangepast. Pas de naam ook nog aan in `/etc/hosts`, bijvoorbeeld met nano:

```
sudo nano /etc/hosts
```

### 9.2 Lijst van wijzigingen in dit handboek

#### Versie 1.5

- Dubbele BIOS-toetsentabel op p. 5 verwijderd, staat nu alleen nog in sectie "Opstartmenu"; Peaq toegevoegd
- In 4.2 op p. 8 over de USB-stick: formatteren van de USB-stick verwijderd, en uitvoerbaar maken van het script verwijderd, verdere tekst hierop aangepast
- In 6.2 (p. 14/15) bij "Start de installatie": *Klik* gewijzigd in *Dubbelklik*, bij stap 5 de instellingen voor de toetsenbordindeling preciezer opgeschreven, en bij stap 9 eerste vakje toegevoegd
- Hier en daar een taal/spelfoutje aangepast m.b.v. spellcheck



# LAPTOP REVIVE

*Oude laptop? Nieuwe toekomst!*

---

## Versie 1.4

- Hoofdstuk voor aanhangsels toegevoegd, met daarin een lijst van wijzigingen
- Verdere automatisering in het post-installsript gedocumenteerd, en ook script `rmwifi.sh`
- how-to toegevoegd voor wijzigen hostname, en bios-wachtwoord omzeilen
- Opmaak biostoetsentabel aangepast